

La Géographie

PAMANT – AER – MARE

REVIEW LUNAR

PUBLICATE SUB CONDUCEREA LUI

M. G. GRANDIDIER

Secretarul General al Societatii de Geografie

EXTRACT

MICHEL ROBLIN

UN ORAS IN EUROPA DE EST:

Leova (Basarabia)

Traducerea in Romana de

STANCIU DANIEL ALEXANDRU

PARIS

SOCIÉTÉ DE GÉOGRAPHIE

10, AVENUE D'ÉNA, XVI^e

LIBRAIRIE DE PARIS

FIRMIN-DIDOT ET Cie, EDITORS

56, RUE JACOB, VI^e

UN ORAS
IN EUROPA DE EST:
LEOVA (Basarabia)

Dupa Primul Razboi Mondial Romania a capatat o mare crestere in teritoriu, dublindu-si dimensiunea si populatia. Basarabia o provincie ulterior rusa a fost una din anexarile sale.

Leova, un oras cu 4,000 de locuitori este o sub-prefectura a departamentului Cahul din Basarabia situat pe malurile raului Prut care inainte separa Romania si Rusia.

Prutul

Prutul isi are izvorul in Muntii Carpati in regiunea Galicia. In Leova el este un rau frumos cu ape calme, care deja au parcurs doua treimi din cursul lung de 800 kilometri. Dimensiunea sa nu e larga si este constrans intre cea a Siretului care primeste apa din Carpati si cea a Nistrului unde ajung majoritatea paraurilor din Basarabia. De Paste cand zapezile se topesc Prutul se umfla excesiv si inunda pamanturile inconjuratoare; devine un rau vast; larg de cateva sute de metri. Regreseaza usor inapoi la dimensiunile sale originale, lasand putine mlastini care sunt singurii martori ai inundatiei. Nu seaca, chiar si in mijlocul verii, Prutul este navigabil aproape pe intregul curs. Din Cernauti la cativa kilometri de la sursa sa acesta este folosit la navigare iar transportul de cherestea se face din Carpati pana la zone mai putin impadurite.

Acesta furnizeaza piata din Galati, situata pe Dunare la cativa kilometri de la confluent cu Prut, cu porumb si grau. Apele Prutului sunt lutoase deoarece contin "Pamantul galben" gasit prin tara. Cursul sau este o serie de bucle unele dintre ele fiind abandonate, iar acum sunt mlastini sau zone umede folosite pentru agricultura. In Leova, partea convexa a Prutului unde sunt zonele umede este Moldova; detine o padure, singura din zona si gradini frumoase irigate in mod inteligent de roti de apa alimentate de cai uriasi care canalizeaza apa lutoasa a Prutului. Pe partea concava, partea Basarabiei, raul se departeaza de o mica prapastie de pamant galben, jumatate prabusit pentru aproape o suta de metri. In adapostul unui deal unde stau pietrele de mormant ale vechiului cimitir evreiesc, este portul: docuri de lemn si depozite din pamant si caramizi daramate. Mai departe, raul curge de-a lungul vailor si formeaza un fel de plaja unde vara tinerii si batranii vin sa se imbaieze; caii deasemenea, desi apelele din aval sunt oficial pentru ei. De Revelion, evreii piosi isi intorc buzunare pe dos ca sa alunge praful ce simbolizeaza pacatele anului trecut.

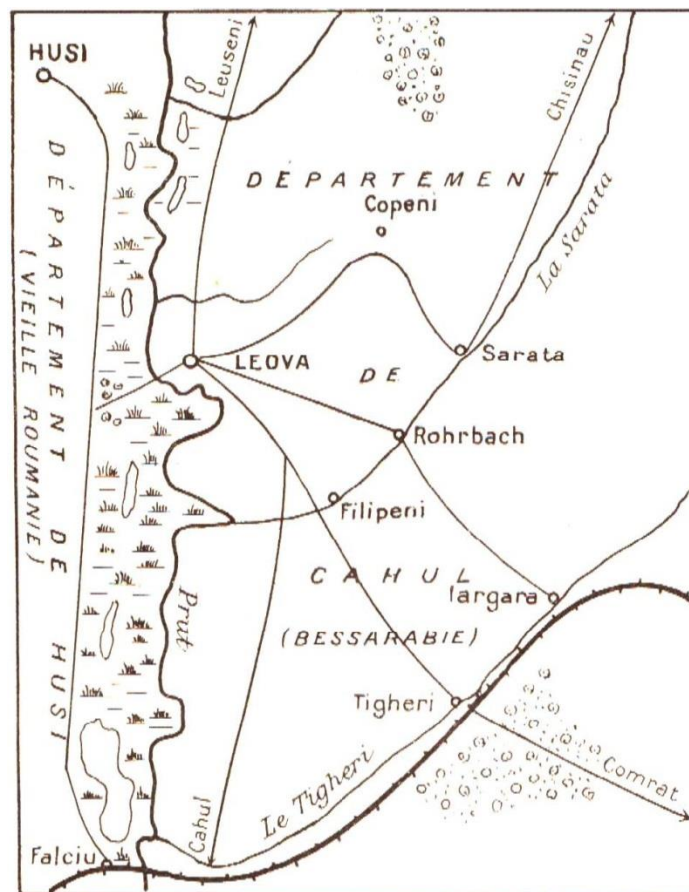
Stepa

Peisajul nu are monotonia atribuita unei tari est europene sau a unui colt din stepa ruseasca. Marea campie ucraineana, aceea a Pamantului Negru, incepe doar pe cealalta parte a Dniester, in Podolia. Aici sunt dealuri line separate de defilee uscate. Solul este compus dintr-un strat gros de aluviune, pamant galben care este foarte fertil, dar deasemenea si foarte sfaramicios, inmuat de cea mai mica ploaie atunci cand este o panta protejata doar de vegetatia ierboasa tipica stepei. Stepa, precum in Champagne sau alte parti rurale frantuzesti, contureaza un peisaj fara padure, unde cresc largi campii de ierburi si ciulini, dar deasemenea si campuri de grau, porumb si orz. In Leova stepa a fost complet cultivata. Fiecare undulare de pamant se toceste rapid; ruperi de mal, rape ce nu se opresc din miscat, si coastele buruienoase sunt presarate ici si colo, dupa curcubeie, cu neroditoare petice produse de eoziiune si alunecari de teren.

Climatul este continental, cu ierni grele care includ zapada si un dezghet de primavara ce produce ape curgatoare umflate.

Vara este uscata dar accentuata de furtuni violente. Toamna ploile alunga praful si caldura.

De-a lungul pamantului se observa campuri de porumb, mei, orz, si ovaz, graul este rar. Povarnisurile care primesc mult soare sunt plantate cu vita-de-vie; preeriile frumoase invecsc vai proaspete, in timp ce zona din imediata



1- Imprejurimile din Leova

vecinatate a Prutului e lasata parloaga, avand tufaris salbatic folosit de multe ori de berzi ce se cuibaresc. Porumbul se gaseste in cantitate mare in dieta oamenilor, deasemenea si pentru animalele din gospodarie, frunzele si tulpinile inlocuind furajele din moment ce cultivarea de trifoi si lucerne nu este comuna in Basarabia. Strugurii (Chasselas, Muscat) sunt buni, consumati local si e produs un vin mediu; in Leova sunt in jur de 10 podgorii. Floarea soarelui decoreaza campurile de porumb si orz; semintele lor prajite incanta basarabenii.

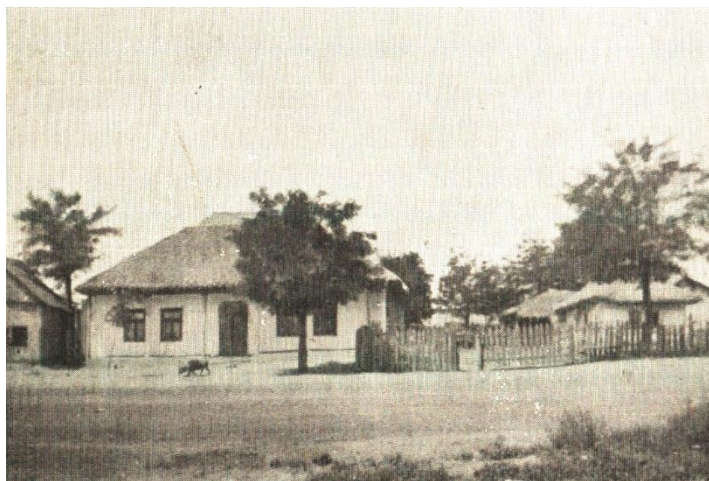
Aceasta regiune produce deasemenea si legume, cu o varietate mai restransa ca in Franta. Gospodaria are la dispozitia sa cartofi, vinete, rosii, ardei, pepeni galbeni si rosii. Totusi, fasolea verde, mazarea, salata, andivele, cicoarea, si alte plante pe care le consumam in salate nu sunt cultivate in mod frecvent. Fructele sunt deasemenea abundente: pere, mere, cirese, visine, prune si piersicute. Exista numeroase si delicioase modalitati de a face dulceata. Este un obicei de a oferi unui musafir un pahar de apa si dulceata, servite intr-o mica farfurioara de sticla.

Viata Comerciala si agricola

In sanul acestei bogate regiune agricola, Prutul este o importanta ruta de comert. In Leova, graul si porumbul sunt exportate in Galati unde negustorii internationali sunt localizati. Comertul de-a lungul raului sufera acum de competitia transportului pe calea ferata, care este mai rapid si permite transportul produselor in cantitati mai mici, in timp ce inchirierea unui vas pe Prut este de obicei mai scumpa. Initial, statia de tren trebuia construita in Leova, dar din fericire a fost constrita 15 kilometri mai la est, in apropiere de satul largara. In ciuda acestei distante, statia este folosita sa transporte o parte din bunuri. Din Leova dupa care calea feroviara le poate transporta direct catre porturile internationale, ocolind abundentele taxe impuse de Comisia Internationala a Dunarii, in drum catre Constanta, un port romanesc al Marii Negre. In portul din Leova exista un trafic intens de cherestea, venind in gramada din Carpatii Bucovinei.

Raul si calea ferata sunt singurele moduri de calatorie sigure si conveniente in aceasta parte a Romaniei. Defapt soseaua nu exista! Exista un simplu drum prafuit prin stepa vasta de porumb si grau, care este greu de observat daca nu exista alti calatori pe el. Urma unui vehicol precedent este recunoscuta doar atata timp cat urmele de roti se observa in noroi deoarece nu exista pavaj. Traian, alas! Si nu Julius Caesar a cucerit Dacia.

Aceste drumuri prafuite care traverseaza lunci si mocirle sunt eliminate cu cea mai mica ploaie.



CASA TIPICA BASARABEANA

Drumurile trebuiesc constant reparate. Canale de scurgere largi si superficiale sunt sapate pe ambele parti ale cararilor de pamant pentru a asigura si mai mult pamant ca sa se repare drumurile.



BESSMEDRESH. SINAGOGA NEGUSTORI.

Cu toate acestea ploaia poate transforma aceste canale in lacuri, ingreunand posibilitatea de a traversa pe sosea. Cand pamanul e uscat, se calatoreste in mijlocul unui nor de nisip, cand ploua masina se blocheaza in noroi pana la bara.

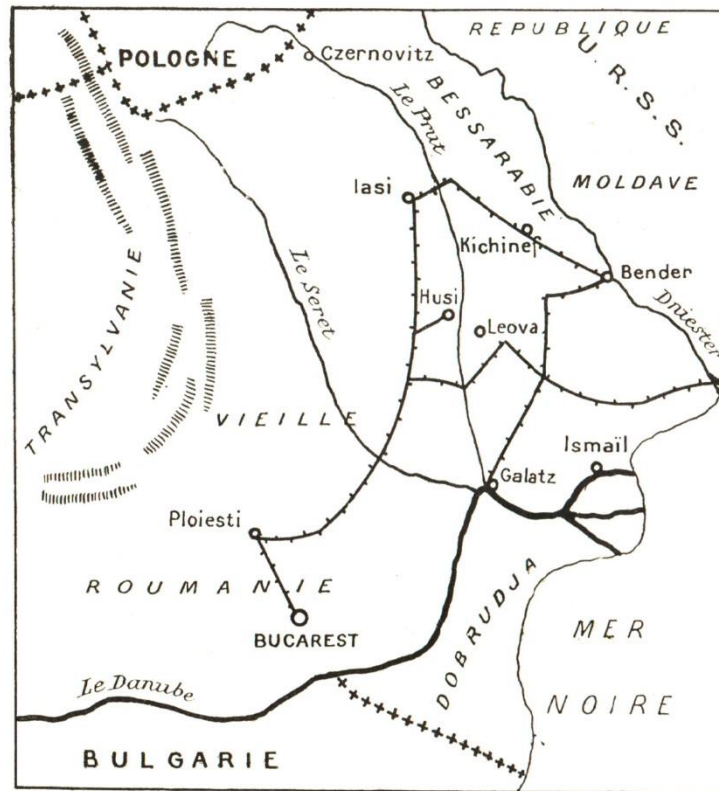
Ca o urma unei caravane in mijlocul Saharei, drumul basarabean este presarat cu oi si cai morti, care se descompun sub soarele fierbinte al lunii iulie. Sa calatoresti cu masina este absurd zece luni pe an.

Parasind Leova cu masina, in ziua de dupa o ploaie puternica, ca sa ajungi la Chisinau, o suta de mile departare; o calatorie ce trebuia sa dureze patru ore m-a lasat, din pacate, intr-o sant noroios la 30 de kilometri de unde am plecat. O pereche solida de boi basarabeni ne-a scos cu dificultate. A trebuit dupa aceea sa ne adapostim la un han si sa plecam la rasarit a doua zi ca sa gasim, dupa repetate incercari, un drum adevarat, acela de la Husi la Chisinau, unde am ajuns intr-un final dupa o calatorie de douazeci de ore!

Podurile pe care cineva negociaza defileurile si cursurile de apa sunt facute din platforme prost-articulate care nu au spatiu pentru ca doua masini sa treaca. Podul peste Prut a fost daramat de o recenta inundatie si nu a fost inca inlocuit. Trebuie sa ne multumim cu bacul. Pe drumuri similare este inutil sa ne uitam dupa indicatoare. Fermierii si comerciantii nu au nevoie de ele deoarece isi cunosc deja drumurile. Cat despre turisti, alte facilitati comune sunt ori absente ori atat de incomode incat sunt probabil inutile. Aceasta este situatia pe drumuri intr-o arie de 50 de kilometri de Leova in orice directie. Un indicator prea optimist ce spune "Ghidul Turistului si Automobilismului" ce indica un drum national catre Moldova, de la Husi la Falciu, si trece la 5 kilometri de Leova este in realitate o drum plin de gropi. Compania Romana de Cai Ferate a obtinut monopolul pe autobuzele publice, stabilind servicii regulate care leaga orasele principale si statiile de tren din apropiere. Un proiect de autostrada este luat in considerare, fapt ce va face probabil drumul o experienta mai putin dramatica.

Carutele trase de cai sunt vehicolul de selectie in Leova, care se mandreste cu doar patru masini! Chiar si bicicletele sunt vazute rar. Mijlocul de transport taranesc obisnuit este o cutie rectangulara din diverse materiale, montata pe patru roti si trasa de doi sau trei cai. Trasurile sunt vehicule de lux, utilizate in exclusivitate de vizitatori si de localnicii bogati. Viteza normala variaza, depinzand de vreme, intre 5 si 10 kilometri per ora.

Cu siguranta regiunea, si in general Basarabia si Romania, mai populata decat multe dintre provinciile noastre frantuzesti, nu se vor dezvolta economic fara a isi imbunatati autostrazile. Nu lipsesc pietrele de pavaj; Regina Maria, un sat german mare situat la 20 de kilometri de Leova, are toate casele construite dintr-un fel de piatra de moara; asadar un simplu tarmac ar putea fi creat fara mari costuri.



2- Leova si Romania

Originea Leovei este nesigura; numele apare a fi de origine ruseasca. Probabil exista o proprietate mare apartinand unui Pomiechtchik cu numele de Leova (Leon?). Vechimea unuia dintre cimitire, totusi, indica prezenta oamenilor mult dinaintea ocupatiei rusesti. In orice caz, Leova, la inceput Turco-Moldoveneasca, apoi cedata de Turci Cezarului in 1812, a devenit din nou Turco-Moldoveneasca in 1855 si in final a ramas sub conducere intre 1877-1918, cand Basarabia a devenit parte a Romaniei.

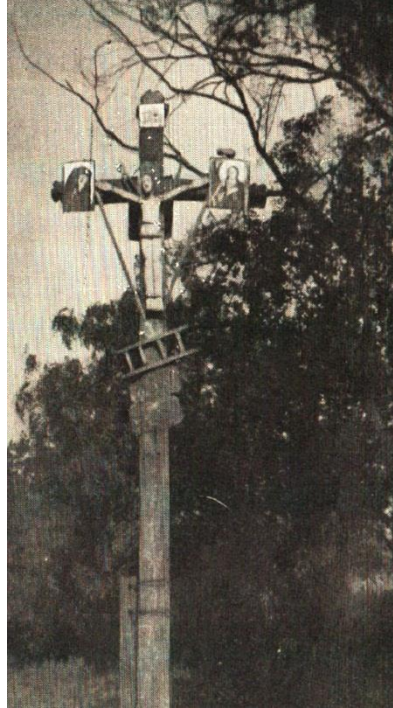
Ca toate centrele mici ale acestor tari agricole est –europene, Leova se bazeaza pe comertul cu vecinii. Fiind orasul principal al unui judet, are sarcina de a performa anumite sarcini administrative al Departamentului Cahul.

In varful ierarhiei sociale se gaseste bogatul negustor de cereale, care expediază vase cu porumb si grau catre Galati, nu doar din Leova, und isi are casa si birourile, ci si din alte sate de pe malurile Prutului. Pentru profitul sau nu ezita sa adauge servicii de imprumut, precum avansuri pe potentialul pret al recoltelor. Pretul de vanzare al marfei poate fluctua mult si cineva trebuie sa intervina ca sa stabilizeze situatia financiara. Vanzatorul se protejeaza impotriva ghinionului cerand cota parte de la fermieri, bazate pe un procent anual in loc de lunar, pe care fermierul trebuie sa-l plateasca chiar daca se imprumuta doar pentru cateva saptamani. Norocul acestor potentiari suverani depinde de cererile de la clienti si de la alti dealeri care pot deveni disperati dupa o recolta proasta. Preturile scad, fermierul, in disperarea sa, nu isi mai poate plati datoriile in bani sau produse; creditorii pot fi ruinati mai mult decat fermierii, macar fermierii isi pastreaza casele si campurile. Statul, care se bazeaza pe munca taranilor, va anula datoria unui fermier. Totusi, aceasta poate conduce la faptul ca unele banci mai mici nu pot supravietui. Mici negustori de cereale care comercializeaza la scara larga ameninta serios comerciantii mari si diminueaza importanta Leovei. In plus fata de aceasta aristocratie, exista si putini morari, singurii producatori din zona.

Neinsemnata burghezie, infometata de ani de instabilitate economica, include doctori, farmacisti, negustori de maruntisuri, croitori, palarii, negustori de tesaturi, tamplari, carciumari, si multii oficiali ai politiei, administratiei sub-prefecturii. In aditia acestei sovaielnice aristocratii, exista deasemenea si cativa frezori, singurii manufacturieri din zona.

Basarabia nu este suficient de industrializata ca sa aiba si alte fabrici afara de cele cateva de langa orasele mari precum Chisinau si Izmil. Asadar nu exista un proletariat adevarat in Leova. Cativa angajati prost-platiti care lucreaza pentru comercianti de cereale sau croitori sunt in stare sa se aproprie de aceasta clasa sociala. Majoritatea acestor saraci artizani au un nivel de viata mai scazut decat al muncitorilor din Vestul Europei.

O mie cincisute de fermieri, ce reprezinta mai putini decat cetatenii orasului, ocupa majoritatea suburbiei Frumusica, ca si cateva case taranesti langa camp.



Crucifixul din cimitir cu Icoana atribuia
Lui Isus

Orasele in Basarabia contin intotdeauna o proportie mare de tarani care, impreuna cu absenta drumurilor si complexitatii in constructii, le fac sa arate foarte rustice.

Marile proprietati ale Tarismului au disparut partial. Romania, ca sa evite Revolutia Agrara si Bolsevismul, a impartit intre taranii saraci proprietatile Pomiechtchiks-lor, fixand marimea proprietatii private la un numar de hectare, de multe ori depasite in realitate. La momentul impartirii, unii s-au descurcat cu talent sa lucreze in jurul legii conferind fiecaruia dintre copii lui hectare, care adunate impreuna, i-ai permis familiei sa isi reconstruiasca proprietatea in intregime.

Posesia obisnuita mica de teren, precum si metodele inechite de agricultura opresc dezvoltarea metodelor moderne de agricultura, ce sunt posibile doar in mosii mari, individuale sau colective.

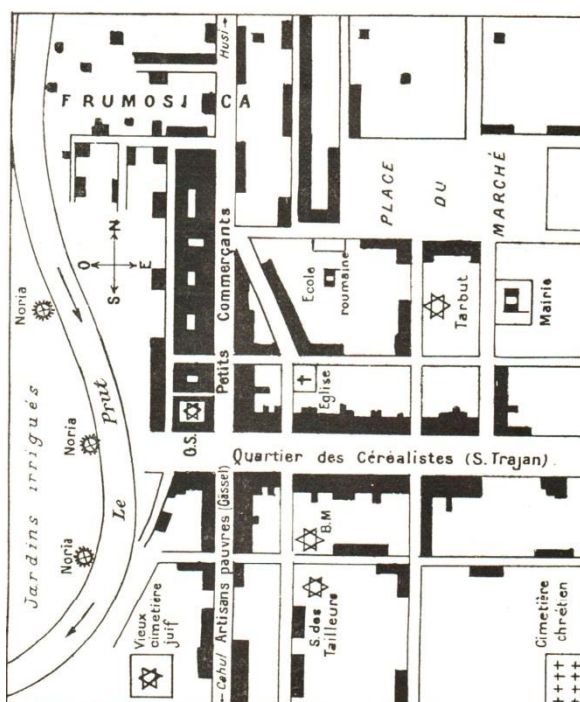
Orasul: Casele si strazile lui

Bolile legate de mlastinile si baltile Prutului nu au permis oamenilor sa locuiasca de-a lungul malurilor raului. Totusi, casele sunt grupate cateva sute de metri mai la est, paralel cu Prutul, intr-o strada larga aliniata cu magazine mici, casa pentru cateva secole, a negustorilor evrei. Aceasta strada se intinde la nord devenind un drum rau, aliniat cu casele acoperite de stof ale tarilor romani, care formeaza suburbia Frumusica. In sud exista cartierul mestesugarilor evrei saraci, catre stepa, evreii bogati de fac comert cu graul au populat strada Traian.

Strazile sunt precum drumurile, nimic altceva decat carari, prost definite, inundate ori pline de praf. Solul, din fericire, are o panta si este destul de permeabil. Apa este rapid absorbita si baltile fetide ce se formeaza cand ploua nu raman pentru mult timp. O sarcina de modernizare a fost adoptata in ultimii ani. Trotuarele au fost construite pe strada principata si salcami au fost plantati. Din nefericire, aceasta preocupare nu s-a extins si la suprafata strazii, care nu s-a imbunatatit. Strada este un teren ierbos pentru pasunat pentru porci si gaste care se balacesc si pentru stoluri de ciori din stepa care umplu atmosfera cu plansetul lor indoliat. Fara scurgeri, fara canalizari. Intr-o zi ploioasa, o apa curgatoare serpuieste in jos catre mijlocul strazii si oamenii trebuie sa se protejeze cu cizme de cauciuc, asta daca intraznesc sa iasa din casa.

Casele sunt imprastiate de-a lungul strazilor, inconjurate de o bolta de salcami, loturi libere, gradini si soproane. Densitatea limitata per kilometru patrat a satului este cel mai mare obstacol catre un plan urbanistic. Casele au doar parter. Exista doar o casa cu doua etaje in intregul oras si este considerata o curiozitate. Bogatii si saracii, indiferent ca sunt mestesugari, comercianti sau fermieri, traiesc in cladiri cu aceasta foarte simpla, dar deseori foarte comfortabila, arhitectura.

Casa taraneasca basarabeana a fost construita de la nivelul solului. Este construita in intregime din pamant, o argila nisipoasa ce provine direct din stepa. Amestecata cu paie tocate si apa, acest clei este mulat in rame de lemn si apoi uscat sub soarele verii. Fundatia caselor nu sunt adanci si casele nu au subsol. Zidurile de argila nu sunt intarite cu piatra sau lemn iar mortarul este deasemenea facut din lut.



3-Leova

Cu variatile vremii, zidurile din acest amestec capata o anumita duritate in timp. Din acest motiv casele sunt construite dar nu acoperite cu un acoperis, suferind pentru cateva luni actiunea combinata a soarelui si a ploii pentru ca sa "vindece" structura. Acoperisul este facut din fluierul de trestie, care reprezinta grosimea paiului, producand rusticitatea pitoreasca a satelor basarabene. Astazi, fluierul de trestie este inlocuit de suvite subtiri de lemn. Ca sa evita supraincercarea zidurilor fragile, acoperisul este sustinut de piloni de lemn ce flancheaza fatada casei. O bordura de pamant dusa in jurul casei serveste ca banca, o prispa. Zidurile sunt apoi acoperite cu un strat de noroi fin, care apoi e pictat alb sau albastru.

Aceasta metoda de constructie este des intalnita in Leova si nu doar in randul taranilor. Este foarte economica, dar fragilitatea ei exclude orice posibilitate de a construi structuri consistand in mai mult de un etaj. Caramizile Leovan nu sunt arse pe deplin si sunt mai sfaramicioase ca majoritatea, astfel incat nu sunt mult mai puternice decat amestecatura folosita la construit case. Deoarece casele nu se pot extinde in inaltime, ele se extind in lungime si grosime. Ea variaza de la o baraca, la casa taraneasca, pana la casele comerciantilor bogati cu multele lor constructii. Doar acum, un acoperis de zinc a inlocuit fluierul de trestie, ferestrele sunt mai largi si mai numeroase si scandura de parchet a inlocuit lutul. Indiferent daca este o casa de taran sau de burghez, din afara nu se poate distinge. Totusi, in interior exista un confort ce il intalnim rar in caselor celor mai bogati si sofisticati a oamenilor din tarile noastre (vest europene).

Iernile friguroase explica grija care este folosita pentru a construi cuptoare eficiente. Fiecare camera are un semineu inalt unde lemnul sau stiuletii de porumb sunt arsi. Caramizile semineului insasi radiaza caldura. Ferestrele duble previn vantul rece al iernii sa intre in casa si sunt de obicei umplute cu bumbac, lana sau carpe. Tapetul este necunoscut; peretii sunt inabiti sau mai degraba acoperiti cu modele decorative utilizand un proces mecanic. Covoare largi colorate sunt intinse peste lemnul de calitate inferioara si materiale frumoase sunt atarnate pe pereti. Printre taranii bogati, "Casa Mare" este o luxoasa incapere de receptie.

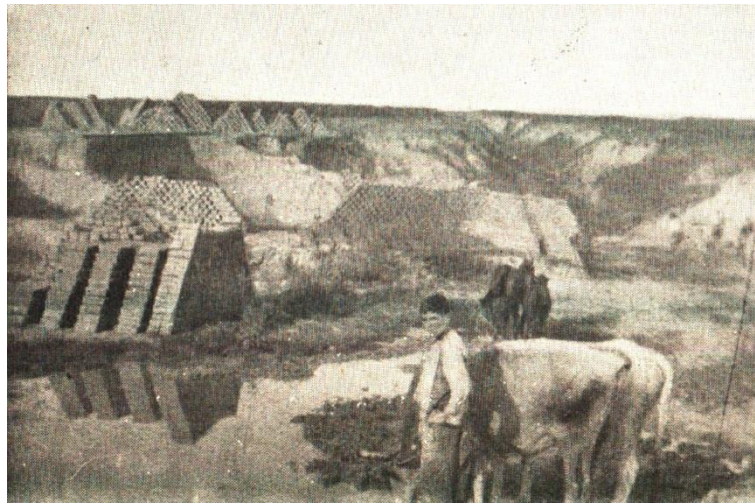
In mijlocul gradinii, sau sub casa dar nu accesibila prin ea, este pivnita, o zidarie la cativa metri sub pamant.

Izolarea orasului se datoreaza unei ample zone rurale ce o inconjoara. Chisinau este la o zi distanta, Cahul si Husi la o jumatate de zi. Locuitorii sunt fortati sa locuiasca inconjurati de ei insusi, ceea ce contribuie la sentimentul de individualitate.

Populatia

1. Evreii

In Leova, majoritatea populatiei este reprezentata de evrei, aproximativ 2,500 de evrei in cadrul a 4,000 de locuitori. Aceasta nu e doar o secta religioasa, cetateni ai traditiei Mosaic, ca in Franta. Nu este deasemenea nici o rasa care a conservat de-a lungul secolelor caracteristicile fizice ale oamenilor din Siria, daca am asuma ca acesti oameni au avut candva o unitate rasiala. Evreii de aici sunt un grup etnic recent formati, un neam.



PROCESUL FORMARII CARAMIZILOR

Religia acestor neo-evrei este acea israelita, dar limba are un dialect german. Toate rasele Europei Centrale si Estice sunt unite in el, argumentate de caracteristici comune, datorita obiceiurilor sociale care au rezultat intr-un singur tip antropologic.

Idis. — Acest grup a fost format in secolul XII in campiile vaste care se intind de la Oder catre Don. In jurul unui centru de cateva sute de germani de religie evreiasca, manati de la malurile Rhinului, gravitau cateva milioane de oameni din Polonia si Turcia. Nu doar bastrinasii evrei, ce vorbeau poloneza, rusa sau tatara au fost rapid asimilitati, dar deasemenea si straini, care, separati de crestini sau islamisti, care erau profund pagani, erau atrasi de prozelitismul israelitilor.

Mandria etnica si pretentia de puritate rasiala sunt fenomene recente printre evrei; ele sunt rezultatul unei persecutii. Chiar si astazi, majoritatea evreilor traditionali se casatoresc cu femei crestine, cu conditia ca sa se converteasca la iudaism. In Leova, anul trecut, o frantuzoaica blonda din Liege, fata unui fermier, s-a casatorit cu un comerciant evreu si a primit numele iudaic de Sarah! Comunitatea prezinta fenotip atat germanic cat si slav, nordic si est-european, asa cum ar spune antropologii, langa indivizii maslinii ce par a apartine unei descendente mediteraneana. Este foarte usor de recunoscut un evreu, asa cum se poate deosebi un taran de un comerciant sau un muncitor de un intelectual. Cu toate acestea, exista o caracteristica fizica, comuna printre barbati: urechi exagerate. Singura metoda reala de a face diferenta este prin limbaj, Idis sau Iudeo-German. Ebraica este o limba moarta la momentul lui Iisus, care vorbea aramaica. Mai tarziu, evreii au vorbit limba tarilor unde au trait, latina si greaca si mai apoi limbi germanice si romanice.

Evreii in Rhineland, adusi acolo de cruciati, care s-au stabilit in secolul XII pe malurile Vistulei, vorbeau dialectul germanic al compatriotilor crestini, versiunea francona a germanei medii. A fost pentru secole limba acestei unitati etnice, care a migrat catre vastul stat Polono-Lituanian, avandgarda lui "Drag nach Osten". Regiunile polone, lituaniene si ucrainiene sunt inca, in secolul XX. Inima grupului iudeo-germanic ce s-a imprastiat in tari vecine precum Ungaria, Romania si Marea Rusie. Sub influenta culturii slavice, a accentului si intonatiei, dialectul franconian s-a alterat si termeni din Talmudic au infuzat vocabularul cu multe fraze si cuvinte evreiesti. La inceputul secolului XVIII, limba a fost suficient de transformata ca sa fie denumita sub termenul de "Idis" care inseamna "evreieste" in noul dialect german. Aceasta o separa de germana literara, ca cea alsaciana, si de alte dialecte germanice, pentru ca e scrisa cu caractere speciale, acele ale iudeilor, un alfabet semitic ce nu e usor transcris intr-un limbaj indo-european.

Multa literatura e scrisa in idis, singurul dialect germanic ce a scapat de unificarea lingvistica a lui Luther.

Idis din Leova. — Idis are multe varietati. Idis din Basarabia este foarte diferita de cea din Vilna, care este cea in care sunt printate carti si ziare, si care a ramas destul de germana. In Leova, vocabularul germanic este innecat in sanul limbii ruse, romana si al termenilor evreiesti, astfel ca evreii aici vorbesc rusa, romana si ebraica, in aditia la Idis.



PRAPASTIA SI PRUTUL.

Aici e o propozitie in Idis, transcrisa in caractere latine, fii tu judecatorului:

“Es is du assach Iden in Leova: Soschrem, Schenkers, Schnaders oder Schisters. Die Gojem arbten inseire Felder von Papschois, Weitz en Kirn.”

[Traducere] Sunt multi evrei in Leova: negustori, carciumari, croitori sau pantofari. Non-evreii lucreaza in campuri de porumb, grau si orz.

Acest exemplu demonstreaza ca evreii au pastrat termenul biblic de “Goy” ce insumeaza oamenii printre care ei traiesc. Se traduce in franceza ca “gentil”, din latinul “gentes” sau “natii”; este exacta interpretare a cuvintului, care nu este cu sens peiorativ. Cu toate acestea, numele etnic de “Id” este o deformare a germanicului “Jude”. “Assach” (multi) si “Soscherem” (negustori) sunt cuvinte evreiesti distorsionate, iar “Schenkers” (carciumari) si “Papschois” (porumb) imprumutate din rusa si romana. Poate fi un studio interesant pentru filologi si geografi.

Este greu de precizat viitorul idis, în special în Leova. Oamenii au o mentalitate similară cu cea a francezilor de dinaintea de Joinville. Această limbă de potențial talent literar este încă considerată un dialect, doar ebraica ia toată onorurile. Asta datorită influenței contextului religios, cercurile sioniste în special. Situația e paradoxală, oamenii studiază la școală o limbă moartă și nefolositoare în timp ce știu nimic de limba de zi cu zi; limba mamă este condamnată la stadiul de jargon.

Educație — Școala evreiască, sponsorizată de o asociație de cultură și închinăciune numite "Tarbut", include clasele primare. Clasele secundare, până la clasa a 9a, fiind eliminate acum câțiva ani. Educația de bază este dată în evreiască, dar se învață de asemenea și română, latină și franceză și germană. Școala, fondată în anii de după nașterea sionismului, este nefolositoare pentru cei care nu se duc în Palestina, de aceea școala românească este frecventată de studenți evrei care, neștiind alfabetul hebreu, nu pot citi Idis. Pentru a împacă școala de stat cu cea a evreilor a fost începută scrierea cu alfabetul latin. Această mișcare a fost adoptată și în alte centre de evrei din România, Polonia și Uniunea Sovietică. Educația în idis este interzisă de autoritățile române, ca și cum ar întări minoritățile evreiești. Nu este plăcută nici de tradiționaliști sau de evreii sionisti. De asemenea în Leova, zilele unei școli evreiești sunt numărate deoarece numai școlile de stat sunt gratis.

Compoziție socială a comunității. — Majoritatea comerțului și artelor este în mâinile evreilor. Unii sunt ocupați de agricultură sau de cultivarea strugurilor. Proprietarii de pământ sunt bogăți în timp ce săracii rămân exclusiv în zona urbană. Predominanța evreilor e marcată în colegiul electoral, în ciuda satucelor moldovenesti din jur. Primarul actual, este un liberalist român, dar cei doi predecesori ai săi erau evrei.

Comunitatea este antică și probabil acesteia îi datorează Leova fundația și cu siguranță dezvoltarea și importanța comercială. Vechiul cimitir evreiesc, abandonat de jumătate de secol, conține plăci din secolul XVIII, cele mai vechi monumente ale orașului.

Unele familii sunt practic indigene, avand nicio amintire a originii lor, altele au venit din Iasi, Balti, Podolia si Crimeea, toate parasind Polonia acum mult timp. Numele de familie sunt germanice sau iudeo-germanice, si indica ocupatia de negustori sau mestesugari: Eisenhandler, fierar; Schafer, cioban; Kutscher, antrenor; Fischmann, vanzator de peste; Fruchtmann, vanzator de fructe. Unele nume provin din flora si fauna: Naiberg, Grinberg, Apel, Resonblatt. Aceste nume exista si in comunitatile germanice crestine si sunt folosite de nemti. De aceea numele in comunitati slavo-iudee, cand cineva are nume atat evreiesc cat si german, exista confuzie. Hitler si Rosenberg sunt vazute va nume de evrei renegati, numele lor sunt tipice in posesia pana la Odessa. Excluzive evreiesti sunt: "Romanianizate" cu Slavic sufix "vici," fiu, si nume Judeo-German Bar, urs; Hirsch, caprioara; Leib, leu; Selig fericit; cum e Barcovici, Herschcovici, Leibovici, Seligcovici, etc.

Viata religioasa. — Oricine a citit romanele de calatorie al lui Tharaud s-ar astepta sa gaseasca Leova plina de barbosi evrei, cu temple acoperite de bucle si capetele barbierite si acoperite cu palarii de catifea. Daca aceste obiceiuri existau, ele nu mai exista acum. Barbatii si femeile urmeaza moda din Bucuresti si Paris. Viata religioasa nu e foarte intensa, totusi nu e neobisnuit sa intalnesti adulti care si-au inchinat in totalitatea viata conform legilor lui Moise. Aceasta lege, mai precis privind viata zilnica si obiceiuri alimentare, este insotita de o vizita la sinagoga. Sinagoga este deasemenea si simbolul solidaritatii in toata comunitatea, religioasa sau nu, impotriva inamicului crestin. Sunt patru sinagogi: doua pentru bogati unde trebuie platit pentru apartenenta Die Grosse Schil and Dus Bessmedresch si doua pentru saraci, Schnadersche Schil, the Synagogue of Tailors.

Politici. — Romanticism, antisemitism, Primul Razboi Mondial si politicile nationale, ca si in comunitatile evreiesti din Vestul Europei, au dus la nasterea unui iudaism secular intins national.

Curand s-a despartit in numeroase miscari pentru hegemonie in comunitate. Sionistii sunt aici numerosi si activi, printre ei Betharists care e o organizatie de tineret cu tendinte fasciste, filiala a partidului Jabotinsky Revisionist. Bertharisti sunt opusi de Gordonistii, democrati tineri . Toti Sionistii sunt nationalisti evrei care vor a face ebraica, o limba moarta de douazeci secole o limba moderna care sa inlocuiasca Idis, iudeo-spaniola si alte dialecte vorbite de evrei, ca sa reintregeasca spiritul nationalist, sa fie recunoscuti ca minoritate nationala si sa se bucure de drepturi in Palestina.

Idisites mai putini numerosi si organizati politiv, ca in Romania ca si in celelate tari Est-Europene sa intareasca limba Idis si minoritatea germano-iudee. Nu au niciun interes in ebraica, pe care o considera o limba religioasa sau in Palestina, pe care o considera o tara straina. Sunt priviti negativ de Guvernul Romaniei, in principal pentru ca ideologia lor primeste acceptare din partea U.R.S.S. In absenta deputatilor evrei, idisii din Leova trebuie sa voteze pentru candidati din partea Romaniei ori din Partidul Agricol sau din cel Liberal National. Acestea sunt sustinute puternic de familiile evreiesti ca parte din asimilarea romaneasca. O viata intelectuala activa e intalnita la tineret. Seri artistice si teatrale sunt frecvent date de trupe de teatru in turneu. Literatura contemporana universala este bine cunoscuta prin multele traduceri in idis sau ebraica, care compenseaza lipsa de literatura scrisa initial in aceste limbi.

Tineretul evreu si criza. — Ca si in Franta, lipsa de oportunitati in comert si industrie necesita ca tineretul sa dobandeasca diplome de invatamant superior pentru a-si gasi de lucru. In majoritatea cazurilor, evrei nu pot fi functionari publici, joburile in posta, educatie publica, politie si sistemul de justitie sunt ocupate de romani crestini. Aceasta excludere de la sectorul public ii exclude pe burghezii din Leova de oportunitatile ce le-ar fi in mod natural disponibile in vest.

Intelectualii trebuie sa se limiteze la cariere ca doctori, farmacisti si ingineri.

Antisemitismul studentilor romani le face viata dificila evreilor din Bucuresti si Iasi. Ca sa lupte impotriva acesteia, guvernul Romaniei a degretat un numar maxim de studenti ce se pot inscrie intr-un an la majoritatea facultatilor medicale. Aceasta clauza e deranjanta pentru evrei deoarece le e mai greu sa fie acceptati decat crestinii, desi nu exista o lege a discriminarii. Din aceste motive evreii din Leova prefera daca isi permit sa se duca in universitati din Franta, Belgia, Cehoslovacia si Italia. Unii pleaca si nu se mai intorc, sperand intr-un viitor peste granite pe care aici nu si-l permit datorita etniei. Exista si mirajul Parisului a Frantei datorita povestilor de prosperitate si succes create de expatriati.

Multi tineri educati in scoli evreiesti nu primesc diplome de liceu si sunt fortati sa se isi restrictioneze nivelul de educatie la unul ce nu necesita diploma, precum Toulouse Institutes of Agriculture and Chemical and Electrical Engineering. Sunt in Leova aproximativ zece oameni ce au studiat la University of Toulouse, fiind cea mai buna in Franta dupa Paris. Napoli si Milano in Italia si Praga in Cehoslovacia sunt cunoscute. Cei care nu se stabilesc acolo se intorc cu o diploma ce le permite sa fie asociati in afaceri de familie. Sunt putine cazuri in care isi pot folosi diplomele in inginerie, doar doctorii nu au invatat pentru diplome in zadar. Visul tatalui de a-si implica fiul in comert sau industrie s-a spulberat, totusi ii permite sa se casatoreasca reusit. Un ginere cu o diplomă profesională este ceva atât de căutată că chiar înainte de terminarea studiilor, un tânăr poate deveni angajat cu înțelegerea că studiile sale vor fi plătite de către viitorul său socru care este prea fericit ca a gasit un pretendent pentru fiica sa. O stare de necăsătorie este considerata rușinoasa printre evrei. Aceste angajamente anticipate sunt un obicei vechi, studentii la medicina au înlocuit studenții Talmud.

Palestina este, dupa vest, locul favorit de emigrare. Ca sa obtii un pasaport trebuie sa detii un capital, ceea ce e rar printre emigranti, ori sa fii Halutz, adica Pionier.

Halutz trebuie sa fi studiat in Basarabia o ferma model si dupa sa se duca in Israel ca sa isi faca o ferma pentru cativa ani. Dupa aceea, multi Halutzim prefera sa se mute in Ierusalim sau Tel Aviv decat sa stea in ferme izolate.

Cat despre cei prea saraci ca sa se mute in Franta sau nu au o vocatie in particular, o viata fara speranta ii asteapta. Pot sa isi gaseasca de munca in Bucuresti sau Ploiesti, singurele centre industriale in partea aceea de tara, dar sunt putine oportunitati. Leova care nu produce niciun bun si a carei importanta comerciala e in declin, are o problema in a hrani o populatie in crestere, multe familii avand 4-5 copii. Resemnati destinului multi tineri gasesc de munca in magazinele parintilor fara speranta la a isi imbunatatii conditiile de viata. Contrastul dintre cultura, gusturi si aspiratii ale tinerilor si standardul jos de viata in care sunt obligati sa ramana, lasa o impresie de neuitat asupra calatorului francez in Basarabia.

Evreii si crestinii. — Relațiile dintre evrei și creștini sunt bune, în ciuda sistemului de siguranță impuse de ambele părți de catre generațiile mai în vârstă. Nu a existat niciodată un ghetou în Basarabia, deși evreii, la fel ca toate minoritățile, au tendința de a se grupa în scopul de a rezista mai bine orice agresiune potențială. Garanția financiară pe care unii au atins-o printr-o viață rurală în comunitatea Leova le-a dat evreilor un aer de asigurare si ospitalitate convivala. Acest lucru este foarte diferit de impresia de frica misterioasa pe care o are fata de evreii de polonezi și lituanieni, evrei care trăiesc sub cerul gri, înghesuiți în comunitățile evreiești nesănatoase din orasele mari. Termeni comun folositi păstrează încă urma de semi-ostilitate în care generațiile mai în vârstă au trăit. Tânărul țăranul creștin, de multe ori brutal și certăreț, este pentru evreul din Leovan, un "Schegitz", un termen ebraic care poate fi tradus ca mitocănesc, un termen, de asemenea, de multe ori aplicat la întregul tineret creștin. În limba română și în limba rusă, cuvântul "evreu" are o conotație peiorativa pe care nu o are în alte limbi, cum ar fi franceză și germană, ceea ce inseamna ca termenul "evreu" este preferat cand vorbim de o persoana pe care nu vrei sa o jignim. În alte cazuri, termenul de "evreu" și derivatele sale sunt urmate de adjective derogatorii și sufixe. În ciuda acestui fapt, căsătoriile între evrei și creștini sunt în creștere.

Diferențele care există încă sunt considerentelor sociale, etnice și religioase. Se spunea odată că evreul din România a fost urât de țărănul român din cauza originilor sale și a limbii lui germanice, care origine fiind necunoscută evreului însuși. Limba lui cu toate că este germanica, este cunoscută pentru țărani din stepa română-rusă sub termenul de "ebraic." Cei câțiva țărani germani care s-au stabilit în sudul Rusiei și Basarabiei știu doar că dialectul lor șvab și cel "ebraic" al comerțanților de cereale din orașele din apropiere sunt legate. Țărani germani, deși de religie calvină sau luterană printre ortodocși, iconoclaștii printre închinătorii de imagini sunt considerați de toți creștinii și evreii ca oameni buni, deși puțin naivi.

Relațiile dintre funcționarii și negustorii israeliti și creștini sunt excelente, dar acest lucru este mai mult cazul în care masele rurale simt la fel față de ei, precum fiecare țărăn simte către un locuitor al orașului chiar și atunci când orașeanul este mai sărac decât el. În spiritul primitiv al țărănului, comerțanul creștin este un negustor creștin, în timp ce comerțanul evreu este pur și simplu un evreu. Astfel muncitori, meseriași, și comerțanți au acuzat în mod repetat evreii pentru atrocitățile comise asupra fermierilor de către comerțanți și speculatorii atât evrei și creștini, care, cu complicitatea mai mult sau mai puțin fățișă a autorităților ruse sunt fericiți pentru a găsi în evreii o piață de desfacere pentru furie și mizerie și un țap ispășitor popular pentru păcatele unei administrații gresite.

2. Creștinii

Populația non-evreiască este compusă din o mie de țărani și oficialii români și câteva sute de greci, ucraineni, romi și ruși.

Romanii. — Oficialii români sunt din Vechiul Regat (Moldova și Țara Românească), de aceea ei sunt străini pentru comunitatea locală. Acesta este motivul pentru care fără discriminare frecventează mediile de români, ruși, evrei și, în special acesta din urmă, al cărui statut social este mai aproape de al lor.

Țărani sunt, ca și pe cealaltă parte a Prutului, Moldoveni. Termenul "Român" este un neologism creat de intelectuali ai secolului XIX ce desemnează grupul etnic al popoarelor neo-Latine din Europa de Est.

Acestia nu sunt încă termeni comuni în limba de zi cu zi. Moldovenii din Leova vorbesc moldovenească, una din cele trei dialecte românești. Aceste dialecte nu sunt foarte diferite unele de altele, și românul din București se înțelege fără dificultate cu țăranii basarabeni. Uniformitatea limbii române este, probabil, din cauza, la fel ca în Spania, unei diferite întârzieri de dialecte din cauza migrării relativ recente din Carpați, care a format națiunea și limba română. Vocabularul și sintaxa, probabil, încă reflectă latină, dar accentul este foarte "slavizat" și nu are nimic în comun cu accentele limbilor romanice din Occident. Nu există nici o caracteristică fizică comună între moldovenii de Leova, rasa lor nu este omogenă. Costumele lor constau în banalitatea costumelor moderne; broderia manuală care împodobește bluzele țăranesti din Țara Românească și Transilvania sunt necunoscute. Vara, țăranul poartă o pălărie de fetru mic, iar în timpul iernii o pălărie Astrakhan (cucima) care seamănă cu palarea unui farmacist. Pantoful (Opinca) este foarte simplu și este făcut manual de către țăran, care cele mai multe ori va merge desculț în timpul verii. În timpul iernii, el poartă cizme mari de piele.

Țăranul moldovean mănâncă "mamaliga" zilnic: aceasta este un fel de mâncare de porumb, un amestec de terci, rulate în bile mici, care sunt apoi scufundate în unt topit și mâncate.

Școala de stat român cuprinde clase primare și secundare, până la clasa a noua. Acesta este urmat de români, greci, ruși și, precum și un număr tot mai mare de israeliți.

Biserica a fost construită în Leova acum patru ani din caramida de calitate inferioară. Acesta a înlocuit o capelă de lemn. Stilul ei este unul banal, cu unele reminiscențe ale arhitecturii bizantine și ale Țării Românești. Cimitirul, prost întreținut este tipic un cimitir de țară, indicat printr-un crucifix mare de lemn pe care sunt icoane și atribute ale tâmplarului din Nazaret, inclusiv o scară, un ciocan, și clești!

Grecii — Marginile Mării Negre, Crimeea, și Sarmatia au atras întotdeauna grecii care au fost primii negustori de cereale. Astăzi, în sudul Basarabiei, abili grecii trebuie să ia în calcul o competiție a evreilor. Ei s-au stabilit mai sus pe Prut în Galați și Braila și uneori se stabilesc permanent în Leova.

Senatorul Departamentului de Cahul, care locuiește în Leova, este un grec cu numele de "Antipa", precum celebrul grec al antichității. Cei mai multi dintre compatriotii sai sunt comercianti de cereale sau de vin. Grecii s-au asimilat rapid cu românii, uneii dintre ei sunt, de asemenea valahi din Macedonia.

Slavii. — Ucraineni și ruși sunt puțini în Leova, au venit să se stabilească acolo în timpul domniei ruse. Proveniența inițială a oamenilor din Basarabia este necunoscută. Pan-slavists susține că slavii sunt originali în zona; Academicienii români, cum ar fi domnul Iorga [1871 - 1940, academic, politician, și fondator al Partidului Național Democrat], sunt de părere opusă și invocă ca Traian și împărații romani ca fiind populația inițială a zonei. Se pare că printre populațiile actuale din Basarabia, moldovenii au fost în zona de cel mai lung timp, dar sosirea lor pe malurile Prutului datează doar din secolul al doisprezecelea. Anterior, rușii de la Kiev și Halych au luptat cu hoardele asiatice, care în secolul al patrulea au reprimat daco-românii în Munții Carpați. Această zonă a fost populată mereu de populații nomade și sedentare, și este inutil pentru fiecare să pretindă că sunt indigene, deși aceste afirmații sunt susținute de profesori universitari distinși.

Bohemians. — România, Ungaria și Spania sunt țările care conțin cele mai multe triburi de persoane numite "Gitanes" în Spania, "egipteni" în Anglia, și "Tziganes" în Europa Centrală și de Est. În Franța noi le numim "Bohemians", deoarece primele triburi pe care le-am văzut în Evul Mediu, au venit din Boemia, dar ei și-au dat numele de "Romanichel." Există două tipuri de Bohemians în Leova, sedentari și nomazi. Primii abia se disting de moldoveni, au adoptat obiceiurile moldovenești și limba. Muzicieni romi sunt cei mai buni interpreți de muzică populară românească. Ei călătoresc în grupuri mici și organizează conferte simple în cafenelele din sate.

Nomazi fac vizite periodice la Leova, spre disperarea rezidenților care se tem pentru găini, case și culturi. Ei au păstrat caracteristici foarte "orientale", și sunt, se pare, de origine indiană. Părul lor este albastru-negru și tenul lor masliniu. Femeile au aspect solemn și de multe ori de o frumusețe uimitoare.

Remorcile acestora sunt acoperite cu un acoperiș de paie țesute. Când tribul stabilește tabără, ei fac asta cu fata la piata publica, duc caii in pășuni publice ... și, uneori, in cele private!

Influenta rusa. — Amprenta rusa privind Leova este încă vizibila. La fel ca în toata Basarabia, limba rusă este încă frecvent vorbită, nu numai în rândul rușilor, care sunt puțini la număr, dar printre evrei și români. Chiar și fără a beneficia de sprijin guvernamental, limba rusă, vorbită de milioane de oameni, poate mai mari decât cu ușurință limba română, vorbită de aproximativ zece milioane de cetățeni.

Ziarele rusești publicate în Chișinău sunt citite de atatia cititori ca si cele din romana sau yiddis.

Ideile noii ale Rusiei intra in acest mediu vorbitor de limbă rusă cu relativă ușurință. Generația mai în vârstă este mai puțin influențată. Există, de asemenea unii comercianti din Leova care au fugit din Rusia în anii de după revoluție. Printre tinerii unii sunt mai puțin ostili la ideile revoluționare; unii au trecut chiar Nistrul ilegal și sunt acum stabiliți în Uniunea Sovietică, în Republica evreiască a Birobidzhan, pe malurile Amur în Siberia de Est sau în Republica Moldova, la câțiva kilometri de la Basarabia. Acestia sunt excepții, și nu este exclus ca propagarea bolșevică sa fi avut prea puțin succes cu meșteșugarii și comercianții, care alcătuiesc majoritatea oamenilor din Leova.

Viitorul. — Centrul de dezvoltare pentru Leova și restul regiunii rămâne portul de pe Dunărea de Jos, cel al Brailei, Izmail, Reni, și de cele mai multe ale Galatiului, prize indispensabile pentru câmpiile fertile din sudul Basarabiei. Prin aceste porturi românești și orașe, aceasta populatie eterogena, la jumătatea distanței dintre Carpați și Ucraina, va fi capabila de a solicita integrarea deplină etnică și economică in Romania Mare.

Michel ROBLIN